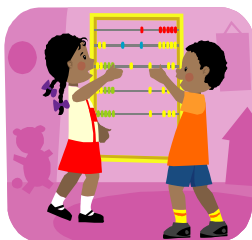




direction des services
départementaux
de l'éducation nationale
Saône-et-Loire



Maternelle Rosa BONHEUR

Élémentaire Jacques PREVERT

Collège Jean MOULIN

Favoriser l'égalité et la persévérance scolaire :

« **COHÉRENCE-CONTINUITÉ-COHÉSION** »

Projet du Réseau d'Éducation prioritaire
de
MONTCEAU-LES-MINES

2015-2019

D'après le document :

<http://www.ac-paris.fr/portail/upload/docsapplication/pdf/2015-03/projet-reseau-maep-paris.pdf>

SOMMAIRE

Orientations

Orientations nationales	p 3
Orientations académiques	p 4
Les 6 priorités du Référentiel pour l'Éducation prioritaire	p 5

Étapes du projet

Calendrier	p 5
Diagramme	p 6

Éléments du projet

Historique du réseau	p 7
Identification du réseau	p 8
Pilotage du réseau	p 9
Diagnostic du réseau	p 10
Composition	p 10
Population scolaire	p 10
Indicateurs socio-économiques	p 11
Identité sociologique	p 13
Indicateurs clés pour la Politique de la Ville (2011)	p 14
Indicateurs éducatifs	p 15
Indice de Difficulté Académique	p 19
Population adulte, encadrement	p 19
Age, ancienneté des professeurs	p 20
Indicateurs de performance	p 21
Indicateurs Relations école -familles	p 24
Carte heuristique du Projet de Réseau	p 26
Axes et plans d'actions	p 27
Formation et accompagnement	p 29
Évaluation, Autoévaluation	p 29

Dispositifs

Dispositifs nationaux Éducation prioritaire	p 30
Dispositifs nationaux et/ou académiques	p 30
Dispositifs partenaires	p 32

Autres actions

p 32

Glossaire des sigles

p 33

Annexes

Autoévaluation des actions de réseau	P 36
Fiches actions	P 37
Planning prévisionnel des actions de Réseau, étapes de validation	P 51

ORIENTATIONS NATIONALES

"Chaque réseau sera invité à établir un projet de réseau qui précise l'analyse de la situation sur la base des données disponibles et des autoévaluations conduites, les principaux objectifs visés relativement aux apprentissages attendus des élèves...

Il est adopté par les conseils d'école et le conseil d'administration du collège.

Le référentiel pour l'éducation prioritaire constitue un repère essentiel pour aider à la construction du projet.

Le projet précisera notamment comment se met en place l'accueil des moins de trois ans, comment est mis en œuvre « plus de maîtres que de classe » et l'accompagnement continu des élèves de sixième.

Il précisera les modalités de pilotage et de fonctionnement du réseau ainsi que les besoins de formation mis en évidence.

Il explicitera enfin la manière dont l'action conduite sera régulièrement évaluée et valorisée.

Il est attendu de tous les Rep+ préfigurateurs un projet pour fin juin 2015.

Pour tous les autres réseaux établis ou confirmés en 2015, ce projet est attendu pour décembre 2015.

Dans tous les cas, le projet sera valable quatre ans. Il sera régulièrement actualisé et revu intégralement pour la rentrée 2019."

[Extrait du BO n°23 du 5 juin 2014](#)

"Le projet de réseau s'articule aux projets d'école et aux contrats des établissements du second degré.

Il est la contrepartie de l'autonomie et des moyens donnés aux acteurs du réseau pour résoudre les difficultés rencontrées.

Il manifeste l'engagement des personnels du réseau dans les orientations portées par le référentiel.

Le projet de réseau associe l'ensemble des acteurs et des partenaires de l'éducation prioritaire (parents d'élèves, associations, membres des équipes éducatives, élus...). Il définit les objectifs donnés à l'action pédagogique et éducative dans le réseau pour quatre années.

Il précise la hiérarchisation de ces objectifs et des actions conduites en conséquence ainsi que la façon de les mettre en œuvre en regard de ce qui est attendu.

Enfin, le projet de réseau comprend un plan précis, des échéances, des modes de suivi et d'évaluation.

Il identifie les missions confiées aux personnels en appui, en cohérence avec les activités des autres enseignants et plus généralement de tous les intervenants au sein du réseau.

Il précise comment les actions proposées sont adaptées aux besoins des élèves.

Formalisé en un document accessible à tous les partenaires concernés, il fait apparaître:

- le diagnostic de départ et une détermination rigoureuse des objectifs.
- les actions retenues et les modalités de leur mise en œuvre.
- les partenaires de l'action, les moyens mobilisés.
- le calendrier des mises en œuvre.
- les modalités d'évaluation prévues et la manière de les mettre en œuvre selon une périodicité adaptée aux besoins d'une régulation pertinente de l'action.

A retrouver sur le site national Éducation prioritaire, ainsi qu'une bibliographie relative aux contrats et au pilotage : <http://www.reseau-canope.fr/education-prioritaire/agir/item/ressources/un-projet-de-reseau-etabli-en-fonction-des-orientations-du-referentiel-et-du-contexte-local.html>

ORIENTATIONS ACADÉMIQUES

Les axes et objectifs du Projet académique

→ Favoriser l'ambition et la réussite de tous les élèves

Améliorer les acquis et les résultats de la maternelle au supérieur

Garantir l'équité scolaire

Construire des parcours ambitieux pour tous les publics et sur tous les territoires

Promouvoir l'accès à l'enseignement supérieur

→ Faire de l'Académie une Académie pilote

Déployer les usages numériques à tous les niveaux

Contribuer à la transition énergétique et au développement durable

S'ouvrir à l'international et à la diversité linguistique

Développer l'éducation artistique et culturelle, enrichir et promouvoir les formations aux métiers d'arts

→ Développer une politique académique multi partenariale et inclusive

Structurer l'offre de formation en développant les réseaux et le continuum « Bac-3/Bac+3 »

Devenir un acteur essentiel de la formation tout au long de la vie

Renforcer la relation école-entreprise

Favoriser la diffusion de la culture dans toutes ses expressions

→ **Rénover le pilotage académique au service des personnels et des élèves**

Généraliser la démarche de contractualisation, améliorer son suivi et renforcer le dialogue de gestion

Mobiliser la politique qualitative de gestion des ressources humaines

Déployer une politique de formation au service du projet académique

Promouvoir une politique commune des objectifs académiques

LES 6 PRIORITÉS DU RÉFÉRENTIEL POUR L'ÉDUCATION PRIORITAIRE

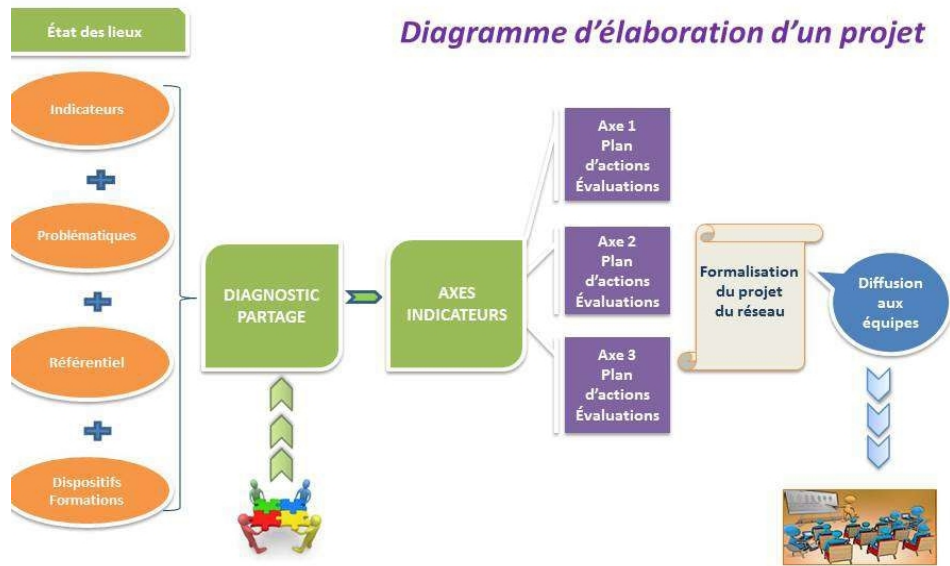
- Garantir l'acquisition du « Lire, écrire, parler » et enseigner plus explicitement les compétences que l'école requiert pour assurer la maîtrise du socle commun
- Conforter une école bienveillante et exigeante
- Mettre en place une école qui coopère utilement avec les parents et les partenaires pour la réussite scolaire
- Favoriser le travail collectif de l'équipe éducative
- Accueillir, accompagner, soutenir et former les personnels
- Renforcer le pilotage et l'animation des réseaux

ÉTAPES DU PROJET

• Calendrier

Les pilotes du REP ont vocation à impulser, conduire, accompagner l'élaboration du projet de réseau, le coordonnateur est associé à toutes ces étapes du pilotage du réseau. Pour que ce projet soit réellement partagé par l'ensemble des équipes, il est indispensable de concevoir des documents de communication qui soient synthétiques et accessibles.

L'élaboration du projet se réalise entre septembre et décembre 2015, avec une mise en œuvre au 1^{er} trimestre de l'année scolaire 2016.



1^{ère} phase : un diagnostic partagé

Élaboration, par les pilotes, de la démarche de construction du projet (Méthodologie pour engager un travail collectif : Qui fait quoi ? Dans quelles instances ? À quelles échéances ? Avec quels outils ?). **Juin 2015**

Réalisation d'un état des lieux quantitatif et qualitatif. **Septembre 2015**

Diffusion de l'état des lieux auprès de l'ensemble des équipes du réseau et organisation d'échanges pour réaliser un diagnostic partagé selon les modalités définies (plénière, échanges avec les équipes des écoles et collège, entretiens, ...)

Octobre 2015.

Synthèse des éléments du diagnostic réalisé par les équipes. Présentation et validation, en comité exécutif, de cette synthèse. **Octobre 2015.**

2^{ème} phase : la définition des axes de réflexion et de travail

Élaboration, par les pilotes et à partir du diagnostic réalisé, des axes de réflexion et de travail à engager dans le réseau. Échanges et validation en comité de pilotage. **Novembre 2015.**

Diffusion et échanges avec les équipes (prioriser ou spécifier les axes, définir le programme d'actions). **Novembre 2015.**

3^{ème} phase : la rédaction et diffusion du projet

Élaboration, par les pilotes, de l'ensemble des éléments figurant dans le projet. Rédaction du projet. **Décembre 2015 – Janvier 2016.**

Échanges et validation de l'ensemble du projet en comité de pilotage. **Février 2016.**

4^{ème} phase : Présentation du projet aux équipes. Mise en œuvre du projet : Mars 2016.

ÉLÉMENTS DU PROJET

Le projet, conformément aux orientations nationales et académiques, vise à améliorer les résultats et parcours des élèves, à réduire les écarts de réussite avec le hors éducation prioritaire. Il a vocation, en s'appuyant sur un diagnostic initial, à structurer la vie du réseau en :

- définissant les contenus pédagogiques et éducatifs (axes de travail prioritaires pour l'ensemble des écoles et du collège, modalités de mise en œuvre de ces axes, partenariats) ;
- organisant les temps de travail en équipe (composition des instances, détermination des temps consacrés au travail collectif et de leurs finalités) ;
- identifiant les besoins d'accompagnement et de formation ;
- précisant les modalités d'évaluation et d'auto-évaluation.

Il est mis en œuvre pour une durée de 4 ans et pourra faire l'objet d'ajustements annuels.

Historique du réseau :

1968 Création du Collège Jean MOULIN.

1971 Ouverture des écoles du Plessis.

1991 Classement ZEP (Zone d'Éducation prioritaire) du Collège Jean MOULIN.

2006 À l'occasion du cent cinquantième de la naissance de la ville de Montceau-les-Mines, les écoles du Plessis sont renommées Rosa BONHEUR et Jacques PREVERT.

2006 RAR (Réseau Ambition Réussite) Collège Jean MOULIN + Écoles maternelles : Lucie AUBRAC, Rosa BONHEUR, Jean-Michel FOLON, Niki de SAINT PHALLE, Clara SCHUMAN. + Écoles élémentaires : Lucie AUBRAC, Jacques PREVERT, VOLTAIRE ROUSSEAU, Jean JAURES, Jean ROSTAND.

2011 ECLAIR (École Collège Lycée Ambition Innovation Réussite) Maternelle Rosa BONHEUR, Élémentaire Jacques PREVERT, Collège Jean MOULIN, Lycée Henri PARRIAT.

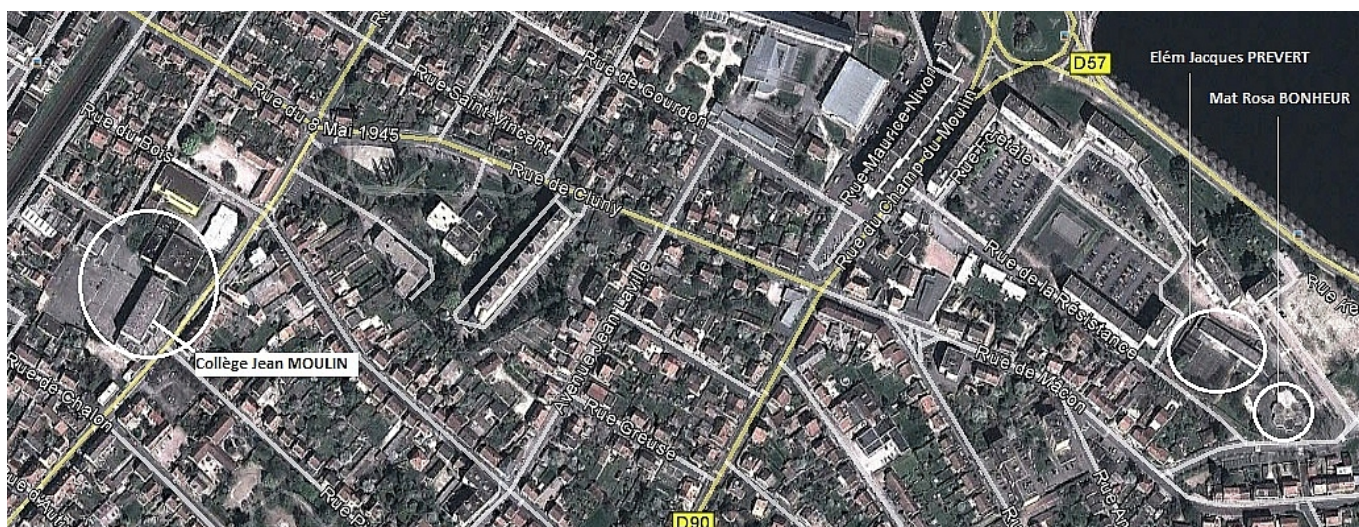
2015 REP Collège Jean MOULIN, Élémentaire Jacques PREVERT, Maternelle Rosa BONHEUR.

• Identification du réseau

Le REP de Montceau-les-Mines est composé :
 Du Collège Jean MOULIN, 4 rue Jean BOUVERI et de sa SEGPA.
 De l'école élémentaire Jacques PREVERT, 23 rue de la Résistance.
 De l'école maternelle Rosa BONHEUR, 23 rue Forêtale.

Plan du REP :

(géoportail)



Le REP accueille **6 7 3 élèves** (86 mat+120 élém+73 segpa+394 coll).

indicateurs clés INSEE 2011, ZOOM IRIS, (extrait du contrat de ville LE CREUSOTMONTCEAU 2015)

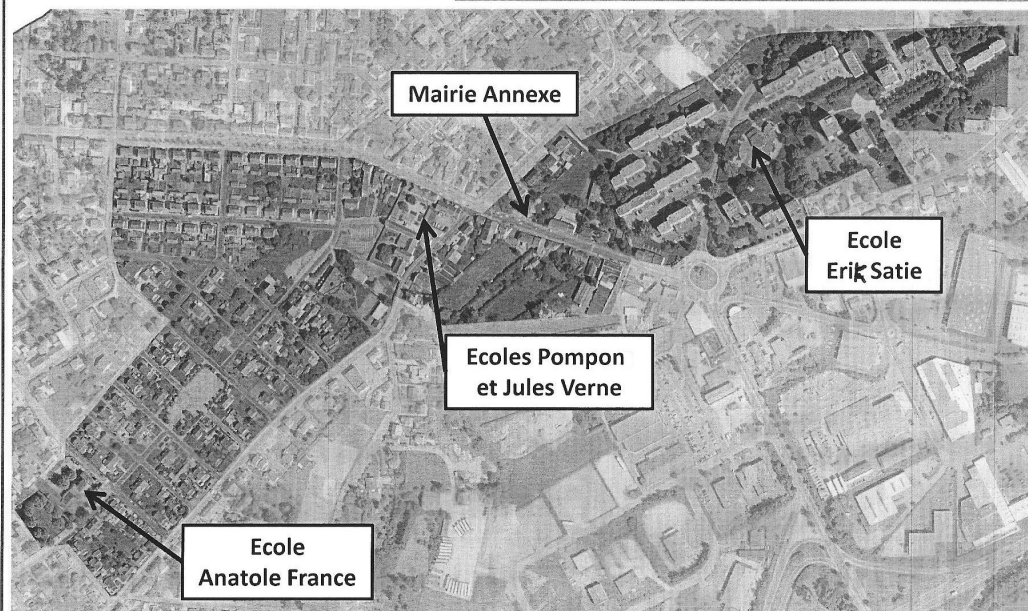
Profils de quartier	Rives du Plessis	Bois du Verne	Montceau-les-Mines
Nombre d'habitants	1270	1040	18956
Revenu médian par UC	8 400,00 €	10 400,00 €	17 000,00 €
Part des personnes à bas revenus	35,00%	28,00%	/
Ménages avec allocations chômage	24,00%	24,00%	/
Population 65 ans et +	18,00%	20,00%	25,00%
Population Etrangers	22,00%	5,00%	4,00%
Familles monoparentales	28,00%	14,00%	14,00%
Part logement HLM	81,00%	35,00%	25,00%
Chômeurs 15/64 ans	38,00%	17,00%	15,00%
Chômeurs 15/24 ans	46,00%	34,00%	34,00%
Non scolarisés 15 ans ou + Sans diplôme	42,00%	29,00%	22,00%

Plan du Quartier Politique de la Ville :



Ville de Montceau-les-Mines

Bois-du-Verne



12/01/2015

Réunion Publique – Politique de la Ville – Bois du Verne

5

• Pilotage du réseau

Le **comité de pilotage** porte le projet de réseau dans toutes ses dimensions.

Il est composé des pilotes du réseau :

Principale : Mme Annie BONNARD,

IEN de la Circonscription de Montceau-les-Mines : M. Patrice BASSET

IA-IPR référents académiques EP :

Mme Michelle JACQUINOT, M. Robert FERACHOGLU.

Comité de pilotage élargi :

Principal adjoint : M. Nicolas SALAS

Directrice de SEGPA : Mme Katia GARCIA

Gestionnaire du collège : Mme Françoise POIRRIER

Coordinatrice du dispositif ULIS : Mme Charlotte ROUX

Directrice des écoles : Mme Hélène POUTISSOU

Conseiller pédagogique : M. Olivier BEREZIAT

Conseillère principale d'éducation et coordinatrice de niveau : Mme Virginie SPARTA niveaux 5ème et 4ème

Enseignants coordinateurs de niveaux : Mme Marie PICCIOLI 6ème, M. Mathieu GILLOT 3ème

Coordonnateur REP, référent Politique de la Ville : M. Pierre SUCHET

• Diagnostic du réseau

Le réseau est constitué de : 1 collège, 1 école élémentaire et 1 école maternelle.

Établissements	Adresse	Principale, Directrice	Adresse courriel	Téléphone
Collège Jean MOULIN	4, rue Jean Bouveri 71300 Montceau-les-Mines	Annie BONNARD	0711056A@ac-dijon.fr	03 85 57 23 10 fax 03 85 58 60 18
École élémentaire Jacques PREVERT	23, rue de la Résistance 71300 Montceau-les-Mines	Hélène POUTIS-SOU	0711242P@ac-dijon.fr	03 85 57 29 51
École maternelle Rosa BONHEUR	23, rue Forêtale 71300 Montceau-les-Mines	Hélène POUTIS-SOU	0711236H@ac-dijon.fr	03 85 57 31 96

D'autre part, 4 écoles de Montceau-les-Mines bénéficient d'un classement QPV. Cependant, ces 4 écoles ne font pas partie du secteur du Collège Jean MOULIN.

Ecoles	Adresse	Directeur(trice)	Adresse courriel	Téléphone
Elémentaire Anatole FRANCE	Rue des écoles	Géraldine MARTIN	0710298N@ac-dijon.fr	03 85 57 20 79
Elémentaire Jules VERNE	49/51, rue de la Coudraie 71300 Montceau-les-Mines	Claude MALTAVERNE	0710299P@ac-dijon.fr	03 85 57 09 97
Maternelle François POMPON	4, rue Anatole France 71300 Montceau-les-Mines	Isabelle REBEROL	0710198E@ac-dijon.fr	03 85 57 38 30
Maternelle Erik SATIE	Impasse Louis Juvet 71300 Montceau-les-Mines	Irène DESBRUERES	0711476U@ac-dijon.fr	03 85 58 12 23

● Population scolaire

Établissements REP (Quartier du Plessis)

Effectifs d'élèves	Rentrée 2013	Rentrée 2014	Rentrée 2015
Collège J MOULIN hors SEGPA	362	363	394
SEGPA	96	88	73
Total Collège	458	451	467
École élémentaire Jacques PREVERT	88 en 4 classes	107 en 5 classes	120 en 5 classes
École maternelle Rosa BONHEUR	83 en 3 classes	84 en 4 classes	86 en 4 classes

Établissements QPV (Quartier du Bois du Verne)

Effectifs	Année 2013-2014	Année 2014-2015	Année 2015-2016
École élém. Anatole FRANCE	98 en 5 cl	104 en 5 cl	107 en 5 cl
École élém. Jules VERNE	154 en 7 cl	155 en 7 cl	149 en 7 cl
École mat. François POM- PON	97 en 4 cl	89 en 4 cl	96 en 4 cl
École mat. Erik SATIE	58 en 3 cl	49 en 2 cl	46 en 2 cl

Analyse :

Les effectifs croissants ont débouché sur l'ouverture d'une classe à l'école élémentaire Jacques PREVERT à la rentrée 2014.

Une nouvelle classe sera ouverte à la rentrée 2016.

Malgré des fluctuations importantes en cours d'année scolaire, cette tendance se confirme.

Les effectifs du Collège sont également en hausse malgré une baisse du nombre d'élèves de SEGPA . On ne constate pas de stratégie d'évitement au niveau du nombre de dérogations.

Les effectifs des écoles QPV en légère baisse n'impactent pas les effectifs du Collège du fait que les élèves des deux écoles du quartier du Bois du Verne ne résident pas en zone du secteur du Collège Jean MOULIN.

Indicateurs de contexte socio-économique :

Établissements REP

Les pourcentages des tableaux concernant les taux de PCS sont issus respectivement :

Pour le COLLEGE et la SEGPA → des données APAE (Aide au Pilotage et à l'Autoévaluation des Etablissements).

Pour les écoles → Collecte des informations déclaratives des familles sur les fiches de renseignements.

On constate des taux de PCS défavorisées nettement plus élevés au Collège qu'au niveau du département, de l'académie et de la France. Ces taux élevés de PCS défavorisées sont encore plus flagrants en SEGPA

Établissements REP

PCS défavorisées (ouvriers et inactifs)	Nombre 2015- 2016	%	% APAE 2015- 2016	% Départe- ment Données DSDEN	% Académie Données DSDEN	% France APAE 2015-2016
Collège ...(hors SEGPA)	233/ 321	2012 : 61,92 RANG 1/51	68,2	2012 : 38,50	2012 : 35,40	2015- 2016 : 43
		2013: 55,23 RANG 1/51		2013 :37,90	2013 :35,10	
		2014:72,61 RANG 1/51		2014 : 41,60	2014 : 38,10	
		2015:68,20 RANG 1/51		2015 : 41,80	2015 : 38,20	
SEGPA 2014-2015	46/64	71,87	74,6	68,4	62,3	65
École élém.J. PREVERT	173/179	96,65	<i>DON- NEES ECOLE 2015- 2016</i> 145 / 162 SOI T 89,5	/	/	/
École mat. R. BONHEUR	93/96	96,88	/	/	/	/
Réseau	550/ 660	83,33	/	/	/	/

Établissements QPV

PCS défavorisées (ouvriers et inactifs)	Nom- bre2015- 2016	% 2015-2016
École élém. Anatole FRANCE	Non connu	Non connu
École élém. Jules VERNE	66 SUR 118	55,93
École mat. François POMPON	143 SUR 157	91,08
École mat. Erik SATIE	40 SUR 86	46,51
QPV Global	249 SUR 361	68,97

Données concernant l'école Jacques PREVERT sur la période 2008-2012 :

77 élèves de CM2. (*Chiffres DSDEN*)

PCS défavorisées : 72,7 %

Taux de chômage : 31,9 %

Sans diplôme : 77,6 %

Revenu médian : 9271,00 €

Établissements REP

PCS favorisées (cadres sup /enseignants)	Nombre 2014-2015	% 2014-2015	% APAE 2015-2016	% Dé- partement APAE 2015-2016	% Académie APAE 2015-2016	% France APAE 2015-2016
Collège ... (hors SEGPA)	18	4,69	4,8	13,2	16,7	16,4
SEGPA	0	0,00	0	2,1	2,3	2,3
École élém.J. PREVERT	6/179	3,35	DONNEES ECOLE 2015- 2016 1/162 SOIT 0,62	/	/	/
École mat. R. BONHEUR	3	3,12	/	/	/	/
Réseau	27	2,79	/	/	/	/

Établissements QPV

PCS favorisées (cadres sup /ensei- gnants)	nombre	%
École élém. Anatole FRANCE	Non connu	Non connu
École élém. Jules VERNE	52	44,07
École mat. François POMPON	14	8,92
École mat. Erik SATIE	46	53,49
QPV Global	112	35,49

● Identité sociologique

	Revenu Médian	Départ S&L	Taux chômage 15-64 ans en 2012 insee	Départ S&L 15-64 ans en 2012 insee	% Familles Monopar- entales En 2012 in- see	Département S&L en 2012 insee
MONTCEAU -LES-MINES	17 000,00 €	18 811,00 €	15,30%	11,9 %	782 femmes 139 hommes 18,30 %	11,28%
Quartier du Plessis	8400,00 €	“	38,00%	“	28,00%	“
Quartier Bois du Verne	10 400,00 €	“	17,00%	“	14,00%	“

Rattachement Contrat de Ville : [CU Le Creusot Montceau-les-Mines](#)

Communes : [Montceau-les-Mines](#)

Quartier Prioritaire : Rives Du Plessis

Source : Revenus fiscaux localisés 31/12/2011 – Insee, DGFip
Traitement CGET

Population des ménages

Il s'agit de la population des ménages fiscaux.

Documentation sur la source « Dispositif Revenus fiscaux localisés des ménages » :
<http://www.insee.fr/fr/methodes/default.asp?page=sources/sou-adm-rev-fiscaux-localises-menages.htm>

Quartier Prioritaire : Rives Du Plessis

Indicateurs clés pour la politique de la ville 2011

Ce tableau fournit les indicateurs clés de la politique de la ville. Ces indicateurs sont issus du dispositif Revenus fiscaux localisés 2011 de l'INSEE.

Pour en savoir plus : http://www.insee.fr/fr/themes/detail.asp?reg_id=0&ref_id=indicateurs-cles-politique-ville

Part des bas revenus en 2011	35.0 %
Part des personnes de moins 14 ans	19.7 %
Part des ménages de 6 personnes et plus	1.7 %
Part des Ménages monoparentaux avec jeunes enfants	6.6 %
Part des ménages locataires	91.7 %
Part des ménages installés dans leur logement depuis moins de 5 ans fin 2011	44.6 %
Part des ménages recevant au moins une allocation de chômage	23.6 %

Analyse , précisions :

Au niveau du Collège, les PCS défavorisées les plus fortes concernent les familles des élèves issus de l'école Jacques PREVERT.

Le Collège Jean MOULIN est identifié comme étant l'un des 4 collèges les plus défavorisés du Département de Saône-et-Loire.

Les données extraites du Contrat de ville de la Communauté LE CREUSOT-MONTCEAU montrent une grande précarité au niveau de l'emploi.

Le quartier du Plessis évolue vers une plus grande paupérisation.

● Indicateurs éducatifs

Établissements REP

Élèves à profil particulier	EANA	EFIV	famille d'accueil / foyer	Elèves internes
Collège ... (hors SEGPA)	3	0	5	14
SEGPA (éventuellement)	0	0	12	0
École élém. J. PREVERT	4	0	2	0
École mat. R. BONHEUR	2	0	0	0
Réseau	9	0	19	14

Établissements QPV

Élèves à profil particulier	EANA	EFIV	famille d'accueil / foyer
École élém. Anatole FRANCE	0	7	1
École élém. Jules VERNE	0	6	2
École mat. François POMPON	3	6	1
École mat. Erik SATIE	0	1	0
QPV Global	3	20	4

Établissements REP

Élèves à besoins particuliers 1 ^{er} degré (Difficulté scolaire)	PPS	PAP	PPRE	Suivi RASED	Suivi ext	Orientations
École élém. J. PREVERT	2	0	6	24	12	1
École mat. R. BONHEUR	0	0	1	10	3	0

Établissements QPV

Élèves à besoins particuliers 1 ^{er} degré (Difficultés scolaires)	PPS	PAP	PPRE	Suivi RASED	Suivis extras	Orientations
École élém. Anatole FRANCE	0	0	3	5	6	0
École élém. Jules VERNE	11 ULIS	0	0	7	19 dont 11 ULIS	2
École mat. François POMPON	1	0	0	6	2	1
École mat. Erik SATIE	0	0	0	2	3	0
QPV Global	12	0	3	20	25	3

Élèves à besoins particuliers 2 nd degré (Difficultés scolaires)	PPRE (T2+T3+ PAPEP)			PPRE Passerelle (T1)			MLDS (PAPEP)			Dispositif tremplin T1, T2 & T3			PAI et/ou PAP			Orientations CDO OU ORIENTATIONS FIN 3 ^{ème} SATIS-FAITES		
	n-2	n-1	n	n-2	n-1	n	n-2	n-1	n	n-2	n-1	n	n-2	n-1	n	n-2	n-1	n
Collège	30	32	34	13	14	11	5	5	6	38	41	39	20 PAI	23 PAI 8 APM*	15 PAI 14 APM * 10 PAP	79, 41	83, 33	X
SEGPA	0	0	0	0	0	0	?	?	4	0	0	0	?	?	5	?	23 él	5
ULIS	0	0	0	0	0	0	?	?	0	0	0	0	?	?	0	?	?	1

APM* Autorisation de Prise de Médicaments

Élèves à besoins particuliers 2 nd degré (Difficultés scolaires)	Suivis extérieurs
Collège Année 2014-2015	Psychologue : 21 Orthophoniste : 25 Ophtalmologue : 147 ORL : 11 Asthme : 19 Pb divers infirmière : 47
SEGPA Année 2014-2015	12
ULIS Année 2015-2016	SESSAD : 2 Orthophoniste : 1 Hôpital de jour : 2 Ergothérapeute : 1 Pédopsychiatre : 1

Analyse , précisions :

En élémentaire : Tous les élèves concernés par un suivi RASED ne font pas l'objet d'un PPRE.

Au Collège : Tous les élèves de classes TREMPLIN et de 3^{ème} PAPEP font l'objet d'un PPRE.

Les "PPRE passerelles" sont des outils opérationnels pour organiser l'accompagnement des élèves.

PPRE passerelle circulaire n° 2011-126 du 26-8-2011

http://www.education.gouv.fr/pid25535/bulletin_officiel.html?cid_bo=57155

Établissements REP

Autres caractéristiques 1 ^{er} degré	Suivis PRE	Équipes éducatives	Signalements	% Absentéisme	Élèves 1 an de retard	Élèves 1 an d'avance
École élém. J. PREVERT	17	4	0	6,26	12	1
École mat. R. BONHEUR	0	4	0	19,95	0	0

Établissements QPV

Autres caractéristiques 1 ^{er} degré	Suivis PRE	Équipes éducatives	Signalements	% Absentéisme	Élèves 1 an de retard	Élèves 1 an d'avance
École élém. Anatole FRANCE	3	4	0	7	6	0
École élém. Jules VERNE	8	5	1	5,00	7	0
École mat. François POMPON	1	5	2	19,14	0	0
École mat. Erik SATIE	0	0	0	15,00	0	0

Analyse , précisions :

Les taux d'absentéismes du 1er degré sont ordinaires.

A l'école Jacques PREVERT, un carnet de liaison de type Collège a été mis en place depuis 2 ans afin de mieux rendre compte individuellement du nombre d'absences mais aussi des retards des élèves.

Les taux d'absentéisme en maternelle sont à tempérer par rapport à la présence d'une classe de scolarisation des moins de 3 ans à Jacques PREVERT et de PS voire TPS dans les autres écoles.

On trouve plus d'élèves avec un an de retard en EP que dans les autres écoles.

Le CP et le CE1 sont les classes dans lesquelles s'effectuent majoritairement les maintiens (malgré les PPRE, suivis RASED, interventions PDMQDC et étayages du maître.).

Autres caractéristiques nd 2 degré	Élèves ayant un an de retard pour le niveau 6ème, hors ULIS et SEGPA	Boursiers	Suivis PRE	% Absentéisme	Conseils de discipline	Exclusions définitives sans sursis	Projets expérimentaux innovants
Collège (nombre)	20 (niveau 6ème) (113 tous niveaux)	2012 : 240 2013 : 236 2014 : 227 2015 : 237	?	2011 : 4,34 2012 : 8,30 2013 : 10,42 2014 : 10,37	2011 : 3 RANG 10/26 2012 : 3 RANG 11/30 2013 : 8 RANG 2/32 2014 : 5 RANG 6/35 2015 : 1	2011 : 2 2012 : 2 2013 : 8 2014 : 4	4 Tremplin Liaisons Projets pluridisciplinaires Projet Blaya
Collège (%)	2013 : 27,8 2014 : 21,2 2015 : 24,67	2012 : 53,60 2013 : 52,33 2014 : 48,39 2015 : 55,00	?	2012 : 9,13 2013 : 9,11 2014 : 8,36			
Département Académie France (%)	2013 Dépt : 12,10% Acad : 11,60% France : 11,10 % 2014 Dépt : 11,00% Acad : 10,90% France : 10,30 %	% Dépt et rang dans le Dépt : 2012 24,6 rang 1/51 2013 22,93 rang 1/51 2014 23,46 rang 1/51	?	2010 Dépt : 1,36 2011 Dépt 1,81 2012 Dépt 1,74	?	?	?

Analyse , précisions :

Le taux d'élèves ayant un an de retard est très élevé par rapport aux chiffres départementaux, académiques et nationaux.

On note cependant une tendance à la diminution.

Le taux d'absentéisme au Collège Jean MOULIN est beaucoup trop élevé.

Cet absentéisme est lié à l'état d'esprit des jeunes et des familles pour qui « rater une ou deux heures de cours pour assurer d'autres tâches (courses, garde d'enfants, départ anticipé en vacances...) n'est pas grave, mais également à des situations sociales et familiales de quelques jeunes particulièrement compliquées.

Le Collège reste vigilant et signale à la DSDEN toutes les situations préoccupantes.

Des commissions éducatives sont réunies pour essayer de construire des solutions avec les familles.

La hausse du nombre de boursiers est liée à une politique volontariste du Collège quant à l'information des familles pour la constitution des dossiers.

● **Indice de difficulté académique (IAD) du collège**

IAD	Collège	Département	Académie
2013	50	39	36
2014	50,51	36,62	35,84

Analyse :

L'IAD est à la fois stable et élevé (2ème du département) alors que globalement la situation aurait tendance à s'améliorer au niveau départemental.

La mise en regard de l'IAD avec l'évolution positive des résultats du Collège Jean MOULIN montre la pertinence des dispositifs mis en place pour la prise en charge des difficultés.

● **Population adulte, encadrement :**

Nombre et répartition (année *n-1*) 2014-2015

Catégorie	Nombre	ETP	Détail ou composition
Personnel de direction (collège)	3	3	Principale + Principal adjoint + Directrice SEGPA
Enseignants (collège)	43	37,4	
Vie scolaire (collège)	12	8,5	1 CPE+7AED+4AVS
SEGPA (éventuellement)	6		3 PE + 2 PLP + 1 PLP TPS PARTIEL
Administratifs (collège)	2		
Personnels ATSS	8	6,5	
Directeurs (primaire)	2	2	Dir maternelle avec 25 % décharge, Dir élé 25%+75%coordo
Enseignants (primaire)	11	9	Mat 4 ens dont Directrice + 1cpl élém 5 ens + 1 cpl
Enseignants particuliers (primaire) -PDMQDC -Scol moins de 3 ans -RASED -CLIS -UPE2A -	4	4	1 PDMQDC + 1 SCOL MOINS DE 3 ANS + 1 RASED + 1 UPE2A

● **Nombre et répartition : 2015-2016**

Catégorie	Nombre	ETP	Détail ou composition
Personnel de direction (collège)	3	3	Principale + Principal adjoint + Directrice SEGPA
Enseignants (collège)	40		
Vie scolaire (collège)	12		1 CPE+9 AED+ 2AVS
SEGPA (éventuellement)	6		
Administratifs (collège)	8		2 INFIRMIERES + 3 SECRETAIRES + 1 AS + 1 TECH DE LABO
Enseignants particuliers (collège) -ULIS -UPE2A -Dispositif relais -MLDS -... -	1		
Directeurs (primaire)	1	1	La directrice de l'école maternelle assure la direction de l'école élémentaire par intérim pour 2015-2016 (décharge 50%)
Enseignants (primaire)	10	9	4 en mat dont Directrice+ 1 compl + 5 en élém + 1 comp
Enseignants particuliers (primaire) -PDMQDC -Scol moins de 3 ans -RASED -CLIS -UPE2A	5	5	1 moins de 3 ans + 1 rased + 1 pdmqdc + 1 UPE2A+1 coordonnateur

● **Âge, ancienneté**

Indicateur	Année 2012- 2013		Année 2013-2014		Année 2014-2015	
	Nombre	%	Nombre	%	Nombre	%
Enseignants titulaires de 30 ans ou moins dans les écoles REP	3 SUR 13	23,07	4 SUR 16	25,00	3 SUR 15	20,00
Enseignants titulaires de 30 ans ou moins dans les collèges	2 SUR 40	5,00	4 SUR 34	11,76	9 SUR 36	25,00
Professeurs des écoles titulaires ayant une ancienneté de service inférieure à 5 ans REP	4 SUR 13	30,77	5 SUR 16	31,25	3 SUR 15	20,00
Professeurs de collège titulaires ayant une ancienneté de service inférieure à 5 ans.	?	?	4 SUR 34	11,76	11 SUR 36	30,50
Enseignants titulaires en poste depuis 2 ans ou moins dans la même école REP	3 SUR 13	23,07	6 SUR 16	37,50	4 SUR 15	73,33
Enseignants titulaires en poste depuis 2 ans ou moins dans le même collège .	18 SUR 40	45,00	12 SUR 34	35,00	17 SUR 36	47,22

Ancienneté moyenne des enseignants dans le poste 2014-2015 date d'observation : 1er décembre 2014

Collège Jean MOULIN	Département	Académie	France
5,3	7,4	7,4	6,9

Analyse, commentaires :

On constate une pérennité du travail en équipe malgré les changements de professeurs.

Les professeurs des Ecoles de Jacques PREVERT en poste depuis plusieurs années permettent l'adaptation des nouveaux professeurs arrivants.

Il y a une continuité basée sur le projet d'école et les liens avec le Collège.

La continuité des actions est garantie par les liens hebdomadaires entre la Directrice et le Coordonnateur de Réseau.

Au Collège, les nouveaux Professeurs sont accueillis par d'autres professeurs.

L'ancienneté moyenne révèle (en moyenne) un turn-over plus important au Collège Jean MOULIN que dans les autres Collèges du Département, de l'Académie ainsi qu'au niveau national.

Les DGH sont élevées au Collège Jean MOULIN.

● Indicateurs de performance

Résultats scolaires et fluidité des parcours, indicateurs et cibles :

	Ecole	Année 2012-2013	Année 2013-2014	Année 2014-2015
Validation du palier 1 du socle commun	QPV Anatole FRANCE	Non connu	Non connu	20
	QPV Jules VERNE	87,00%	90,00%	85,00%
	EP Jacques PREVERT	86,00 %	83,00 %	12 SUR 17 SOIT 70,58 %
Validation du palier 2 du socle commun	QPV Anatole FRANCE	Non connu	Non connu	11
	QPV Jules VERNE	82,00%	90,00%	85,00%
	EP Jacques PREVERT	90,00 %	88,00 %	7 SUR 10 SOIT 70 %

Validation du palier 3 du socle commun en fin de 3^e

		Année 2012-2013		Année 2013-2014		Année 2014-2015	
		LPC validé	Non acquis	LPC validé	Non acquis	LPC validé	Non acquis
Collège	Nombre	66	19	70	10	74	5
	Pourcentage	77,64%	22,36%	87,50%	12,50%	93,67%	6,33%
Département	Nombre	5162	469	5186	463	5459	309
	Pourcentage	91,67%	8,33%	91,80%	8,20%	94,64%	5,36%
Académie	Nombre	15170	1497	15252	1491	15934	1422
	Pourcentage	91,02%	8,98%	91,10%	8,90%	91,80%	8,20%

Taux d'accès de 6^e en 3^e

	Année 2012-2013	Année 2013-2014	Année 2014-2015
Collège	79,00%	71,00%	76,00%
IVAC / académie	7	-3	-3
IVAC / France	4	-5	5

SEGPA : Taux de réussite au CFG (Certificat de Formation Générale)

Année 2012-2013	Année 2013-2014	Année 2014-2015
93,00 %	70,00 %	87,00 %

Taux de réussite au DNB et valeur ajoutée (IVAC)

	Année 2012- 2013	Année 2013-2014	Année 2014-2015
Collège	67,00 %	77,00 %	81,00 %
IVAC / académie	-8	-5	-2
IVAC / France	-14	-2	-3

Note moyenne en contrôle continu au DNB

(public+privé)	En 2014
Collèg Jean MOULIN	12,7
Académie	13
France	12,8

Écart de taux de réussite au DNB et taux de réussite des PCS défavorisées

(public+privé)	2010	2011	2012	2013	2014
Collège Jean MOULIN	+ 4,8	+6,0	+2,3	+0,6	+4,2
Département	+8,4	+8,6	+7,1	+5,6	+8,5
Académie	+8,8	+9,7	+9,2	+7,4	+9,3
France	+8,7	+8,9	+8,9	+9,2	+9,1

Analyse :

L'écart entre taux de réussite au DNB et taux de réussite au DNB des élèves de PCS défavorisées est plus faible qu'au niveau départemental, académique et national. :

Le Collège Jean MOULIN fait mieux réussir les élèves de PCS défavorisées au DNB que ne le font les autres collèges.

Taux de passage de 3^e en 2^{nde} GT

	Année 2012- 2013	Année 2013-2014	Année 2014-2015
Collège	57,00 %	60,00 %	72,00%
Académie	54,00 %	56,00 %	61,00 %
France	56,00 %	58,00 %	62,00 %

Taux de passage de 3^e en 2^{nde} Générale, Technique et PRO

	Année 2012- 2013	Année 2013-2014	Année 2014-2015
Collège	87,00%	94,00%	96,00%
Académie	82,00%	87,00%	92,00%
France	87,00%	90,00%	93%

Devenir des élèves

Public+Privé	2014-2015 (APAE)		
	Collège	Académie	France
Devenir des élèves de 3ème en fin de 2nde GT en %			
1E SCIENTIFIQUE	19,0	37,2	35,8
1E LITTERAIRE	14,3	10,0	9,6
1E ECONOMIQUE ET SOCIALE	19,0	19,6	19,9
1E ST2S ou STG ou BT Services	16,7	12,6	13,7
1E STL ou STI2D ou STD2A ou BT Production	14,3	7,3	6,9
1E BTN spécifique	0,0	0,6	0,5
2nde PRO	4,8	1,8	1,6

Public+Privé 2014-2015 (APAE)	Public+ Privé 2014- 2015 (APAE)	Public+Pri vé 2014- 2015 (APAE)	Public +Privé 2014- 2015 (APAE)
Devenir des élèves de 3ème en fin de 2nde GT en %	Collège	Académie	France
CAP	0,0	0,2	0,1
1E PRO	2,4	1,0	1,4
REDOUBLEMENT	9,5	6,9	7,9
Autres situations	0,0	2,8	2,8
TOTAL	100,0	100,0	100,0

Analyse :

Le fort taux de redoublement en 2nde des élèves issus de 3ème Jean MOULIN est à mettre en parallèle avec un fort taux de passage en seconde GT.

Ce sont les élèves les plus défavorisés qui redoublent le plus.

Le Collège Jean MOULIN est un Collège accompagnateur -->A travailler : liaison Collège/Lycée pour un meilleur accompagnement des élèves de 2nde.

● Relations École - Familles

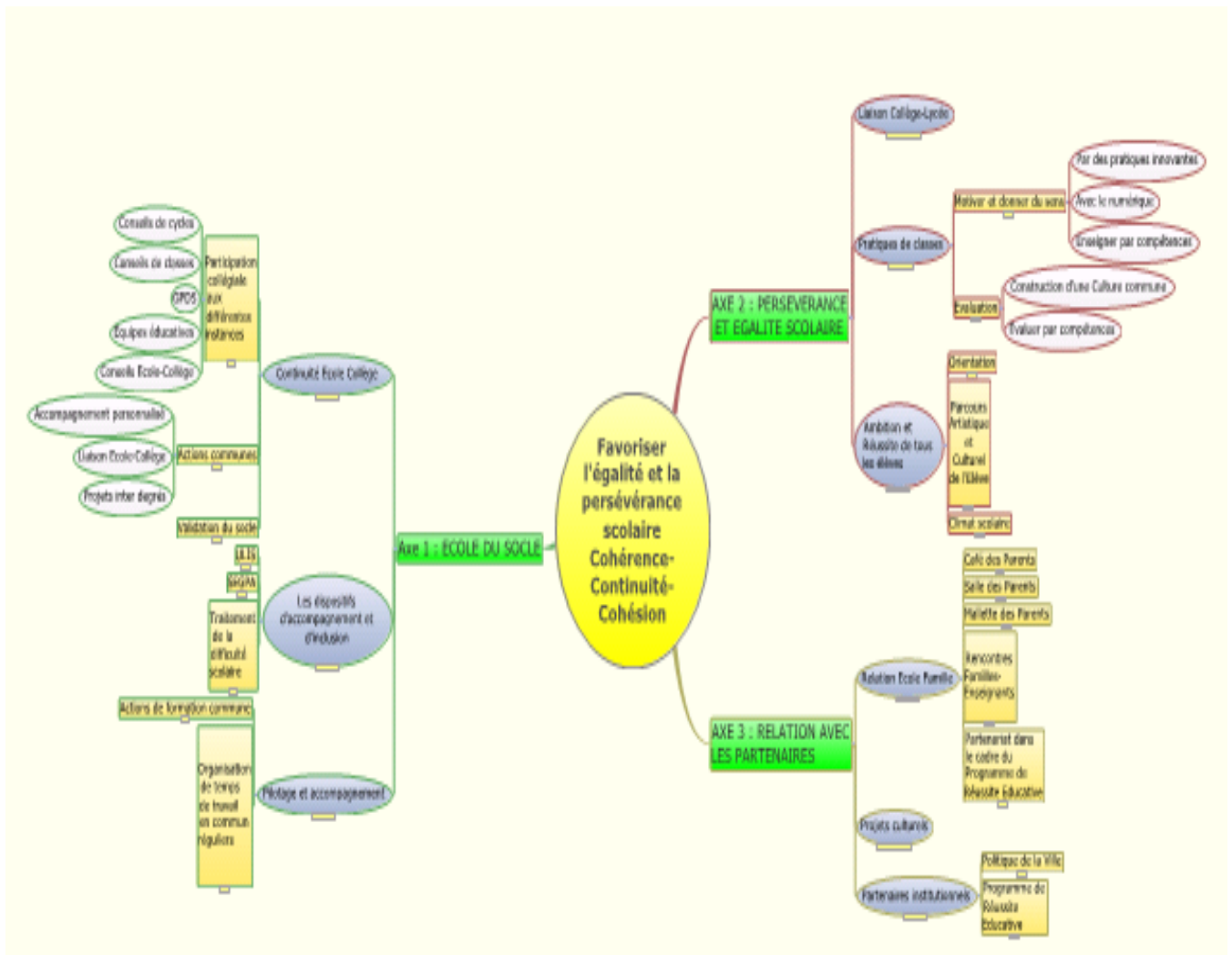
Établissements REP

	% Participation Élections octobre 2014 et octobre 2015		% Participation Réunions	Nombre de rencontres annuelles
Collège	29,31 %		Évalué à 66 %	3 rencontres par an et par classe de 6ème, 5ème et 4ème 4 rencontres pour les classes de 3ème
SEGPA			15,62%	7
École élém.J. PREVERT	58,64	70,99	Rentrée 30 % Bulletin 95 % Classe découv 80 % Organisation fête 2 %	10
École mat. R. BONHEUR	44,90	50,00	30	5

Établissements QPV

		% Participation Élections octobre 2014		% Participation Réunions	Nombre de rencontres annuelles		
École élém. Anatole FRANCE		<i>Non connu</i>	73,86	65	Non connu		
École élém. Jules VERNE		58,00	65,67	45,00	15		
École mat. François POMPON		65,79	74,69	60,00	13		
École mat. Erik SATIE		54,12	57,89	35,00	9		
Réunions avec familles	Réunion de rentrée plénière	Réunion de rentrée classes	Conseil d'école	Conseil école collège	Remise des bulletins en main propre	Organisation classe de découverte	Organisation de manifestations
École élém. J. PRE-VERT	x	x	x	x	x	x	x
École mat. R. BON-HEUR	x	x	x	NC	x	NC	x
École élém. Anatole FRANCE	x	x	x			x	x
École élém. Jules VERNE	x	x	x			x	x
École mat. François POMPON	x	x	x	NC		x	x
École mat. Erik SATIE	x	x	x	NC		NC	x

NC = Non concerné.



**Carte heuristique du Projet de Réseau
REP de Montceau-les-Mines**

● **Axes et plan d'actions**

Chaque axe se décline en un plan d'actions.

3 AXES rattachés aux 6 priorités du Référentiel d'Éducation prioritaire

-->9 FICHES ACTIONS PRIORITES

-->22 LEVIERS.

Fiches actions en annexe

Axes définis en Conseil d'école-collège :

**Favoriser l'égalité et la persévérance scolaire :
« COHÉRENCE-CONTINUITÉ-COHÉSION »**

	Titres	Priorités du Référentiel EP :
AXE 1	ECOLE DU SOCLE	N° 1, N°4 et N°5 1- Garantir l'acquisition du « Lire, écrire, parler » et enseigner plus explicitement les compétences que l'école requiert pour assurer la maîtrise du socle commun 4- Favoriser le travail collectif de l'équipe éducative 5- Accueillir, accompagner, soutenir et former les personnels
AXE 2	PERSEVERANCE ET EGALITE SCOLAIRE	N° 4, N°5 et N°6 4- Favoriser le travail collectif de l'équipe éducative 5- Accueillir, accompagner, soutenir et former les personnels 6- Renforcer le pilotage et l'animation des réseaux
AXE 3	RELATION AVEC LES PARTENAIRES	N° 1, N°2 et N°3 1- Garantir l'acquisition du « Lire, écrire, parler » et enseigner plus explicitement les compétences que l'école requiert pour assurer la maîtrise du socle commun 2- Conforter une école bienveillante et exigeante 3- Mettre en place une école qui coopère utilement avec les parents et les partenaires pour la réussite scolaire

Chacune des actions engagées fait l'objet d'un descriptif qui précise le public concerné, les modalités de mise en œuvre, les moyens mobilisés, les partenaires éventuels, les possibilités de valorisation ainsi que les indicateurs d'évaluation retenus.

Le projet intègre le fonctionnement des dispositifs spécifiques à l'éducation prioritaire :

→ Scolarisation des moins de 3 ans à l'école maternelle Rosa BONHEUR

Modalités de mise en œuvre :

La classe passerelle a été ouverte à la rentrée 2013 à l'école Rosa BONHEUR. Dans un premier temps, l'effectif des – de 3ans était de 8 enfants. Dans la même classe se cotoyaient TPS et PS. A la rentrée 2015, ce sont 18 enfants de -de 3 ans qui fréquentent la classe de TPS. Des projets individuels sont contractualisés avec chaque famille et une ATSEM est dédiée à cette classe. Des liens ont été initiés entre l'école et la crèche municipale et sont amenés à se développer.

→ Dispositif « Plus de maîtres que de classes » dans les écoles Rosa BONHEUR et Jacques PREVERT.

Modalités de mise en œuvre :

L'école Jacques PREVERT dispose d'une enseignante du dispositif PDMQDC depuis la rentrée 2014.

Le Maître surnuméraire intervient à la fois à l'école maternelle Rosa BONHEUR et à l'école élémentaire Jacques PREVERT.

Son emploi du temps est construit en concertation avec les équipes pédagogiques et validé par l'IEN. (actions de prévention en langage, lecture, évaluations départementales CP surtout au niveau GS-CP-CE1).

→ Accompagnement continu des élèves de sixième au Collège Jean MOULIN.

Modalités de mise en œuvre :

Mis en place à la rentrée 2015. Les lundis, mardis, jeudis et vendredis, les élèves de sixième sont accueillis à 8h : Application des rituels, éducation à la nutrition (Petit-déjeuner), suivi méthodologique, échanges informels sur la vie au Collège.

Cet accueil est encadré par des professeurs, dont les professeurs principaux, l'infirmière, la professeure documentaliste et les Assistantes pédagogiques.

Il se déroule dans les salles de vie des 6èmes.

● **Formation et accompagnement**

Le projet intègre les dimensions d'accompagnement et de formation des équipes. Il définit les objectifs, le public ciblé ainsi que les modalités pratiques des rencontres ou des formations au sein du réseau.

Les temps d'échanges des équipes, notamment en inter-degrés, sont définis autant que faire se peut par anticipation d'une année sur l'autre.

Prévention du décrochage scolaire.

Pratiques pédagogiques inter-degrés (échanges entre Professeurs des Ecoles et Professeurs du Collège) avec Pilotes du Réseau, Conseiller pédagogique, Formateur académique, Coordonnateur.

● **Formation continue**

6 octobre 2015 : Formation interdegrés « Relations Ecole Familles »

10 novembre 2015 : Formation interdegrés « Evaluation et Bienveillance »

Demande de formation :

PEAC Parcours d'Education Artistique et Culturelle

● **Évaluation, auto-évaluation**

L'objectif de chaque réseau est de faire progresser les élèves qui y sont scolarisés, du point de vue des compétences acquises, des parcours scolaires en développant une orientation positive. Il est donc indispensable de se doter d'outils permettant un comparatif avec les résultats des autres réseaux, académiques ou nationaux, mais également avec les résultats des élèves scolarisés hors de l'éducation prioritaire.

Par ailleurs, un certain nombre d'indicateurs sont nécessaires pour évaluer et réguler de façon fine et périodique les actions engagées par les équipes. Ces indicateurs, qui n'existent pas ou peu au niveau national ou académique, sont à construire. Ils permettent de se comparer à soi-même dans le temps et de mesurer l'évolution du réseau. Des données de nature plus qualitative peuvent apporter également des informations pertinentes sur les actions conduites.

Une demande d'accompagnement a été faite à l'IREDU et la DAFOP.

Cette demande n'a pas abouti faute de moyens financiers.

DISPOSITIFS NATIONAUX ET ACADÉMIQUES

Les consultations sur la refondation de l'éducation prioritaire ont fait apparaître la nécessité d'organisations pédagogiques souples et adaptées aux besoins des élèves et des enseignants. Un certain nombre de dispositifs, tant nationaux qu'académiques, sont des points d'appui pour cette mise en œuvre. La liste suivante, non exhaustive, constitue d'une part une aide à l'état des lieux et à l'analyse de l'existant et d'autre part des ressources possibles à activer en fonction des axes de travail choisis par le réseau.

Dispositifs nationaux éducation prioritaire

-Scolarisation des moins de 3 ans (circulaire n° 2012-202 du 18-12-2012)

-
<http://eduscol.education.fr/cid66737/la-scolarisation-des-moins-de-trois-ans.html>

-Plus de maîtres que de classes (circulaire n° 2012-202 du 18-12-2012)

-
<http://eduscol.education.fr/cid72849/-plus-de-maitres-que-de-classes.html>

-Accompagnement continu des élèves de 6^{ème} (circulaire n° 2014-077 du 4-6-2014)

http://www.education.gouv.fr/pid25535/bulletin_officiel.html?cid_bo=80035

Dispositifs nationaux et/ou académiques

D'col : plate-forme d'accompagnement interactif personnalisé pour les élèves de 6^{ème} (ouverture possible aux écoles)
Intégré à l'Accompagnement Personnalisé des 6èmes au CDI en lien avec les apprentissages en cours.

<http://www.education.gouv.fr/cid72317/d-col-personnaliser-l-accompagnement-des-élevés-en-difficulté.html>

Accompagnement personnalisé en 6^{ème} : renforcement de l'accueil et du suivi des élèves, de la liaison école/collège circulaire n° 2011-118 du 27-7-2011.

<http://eduscol.education.fr/cid46791/l-accompagnement-personnalise-en-classe-de-sixieme.html>

Accompagnement éducatif : accueil des élèves après les cours pour une aide aux devoirs et aux leçons, un renforcement de la pratique des langues vivantes, des activités culturelles, artistiques ou une pratique sportive.

<http://eduscol.education.fr/cid45656/accueil.html>

AFM.6 : ateliers d'accompagnement éducatif pour les élèves de 6^{ème}

(méthodologie, autonomie, travail personnel)

SRAN : stages de remise à niveau pendant les vacances scolaires

<http://eduscol.education.fr/cid49814/aide-personnalisee-stages-remise-niveau.html>

Cordées de la réussite : mise en œuvre d'actions de partenariat visant à multiplier les opportunités d'effectuer un parcours de formation et d'orientation ambitieux

Partenariat avec l'ENSAM de Cluny et le Lycée Henri Parriat de Montceau-les-Mines.

Elèves ingénieurs tuteurs d'élèves de Lycée et élèves de Lycée tuteurs d'élèves de Collège.

<http://www.cordeesdelareussite.fr/>

<http://eduscol.education.fr/pid23264/dispositifs-relais.html>

La mallette des parents : outils d'animation d'ateliers-débats avec les parents (CP, 6^{ème}, 3^{ème})

<http://eduscol.education.fr/pid26667/mallette-des-parents.html>

Ouvrir l'école aux parents : formation proposée aux parents autour d'une meilleure maîtrise de la langue française, connaissance des principes de la République et de ses valeurs, et de l'institution scolaire (CASNAV)

<http://eduscol.education.fr/cid49489/ouvrir-l-ecole-aux-parents-pour-reussir-l-integration.html>

Ouverture d'un cours de FLE à l'école Jacques PREVERT à compter du 1er février 2016 avec une formatrice de l'Association LUTILEA.

École ouverte :

Actuellement, 1 semaine à chaque période de vacances scolaires (sauf vacances de Noël). 1 semaine en juillet et 1 semaine en août.

Activités : sportives, de loisirs, culturelles, scolaires.
Concerne une moyenne de 100 élèves à chaque fois.

La semaine en août est ouverte aux CM2, elle concerne en moyenne 60 élèves.

Objectif :

Programmer de plus en plus d'activités avec le Service Jeunesse de la Ville.

Dispositifs partenaires

-PRE : programme de réussite éducative (parcours individuels et projets collectifs hors temps scolaire)

<http://www.reussite-educative.paris.fr/reussite-educative/jsp/site/Portal.jsp>

Articulation avec la Politique de la Ville :

La Politique de la Ville est mise en oeuvre au moyen d'une contractualisation : le Contrat de Ville.

Elle mobilise l'ensemble des politiques publiques de droit commun dont l'Éducation.

Points du Contrat de Ville qui concernent également le Projet de Réseau :

Lutter contre les inégalités.

Garantir aux habitants des quartiers l'égalité d'accès aux droits, à l'Éducation.

Favoriser la pleine intégration des quartiers dans leur unité urbaine.

Reconnaître et valoriser l'histoire, le patrimoine et la mémoire des quartiers.

Concourir à l'égalité entre les hommes et les femmes, à la politique d'intégration et à la lutte contre les discriminations dont sont victimes les habitants des quartiers défavorisés, notamment celles liées au lieu de résidence et à l'origine réelle ou supposée.

Exemple de projet Politique de la Ville conduit au Collège par le Collège, avec coordination REP :

Projet janvier 2016-juin 2016 : « Tisseurs de Liens ».

Ce projet comprend 2 volets : un volet linguistique avec l'apprentissage de la langue française pour les Parents non francophones et un volet culturel sur le quartier d'Éducation prioritaire avec la participation de conteurs et d'un cinéaste. L'objectif étant de tisser de liens pour faciliter la communication entre Parents et membres de la communauté éducative.

Autres actions

Semaine culturelle au Collège avec participation du 1er degré

Parents à l'école (en fin de 1er trimestre, action expérimentée en décembre 2015, sera reconduite)

Soirée Charte de la Laïcité

Cérémonie de Remise des diplômes du DNB et du CFG

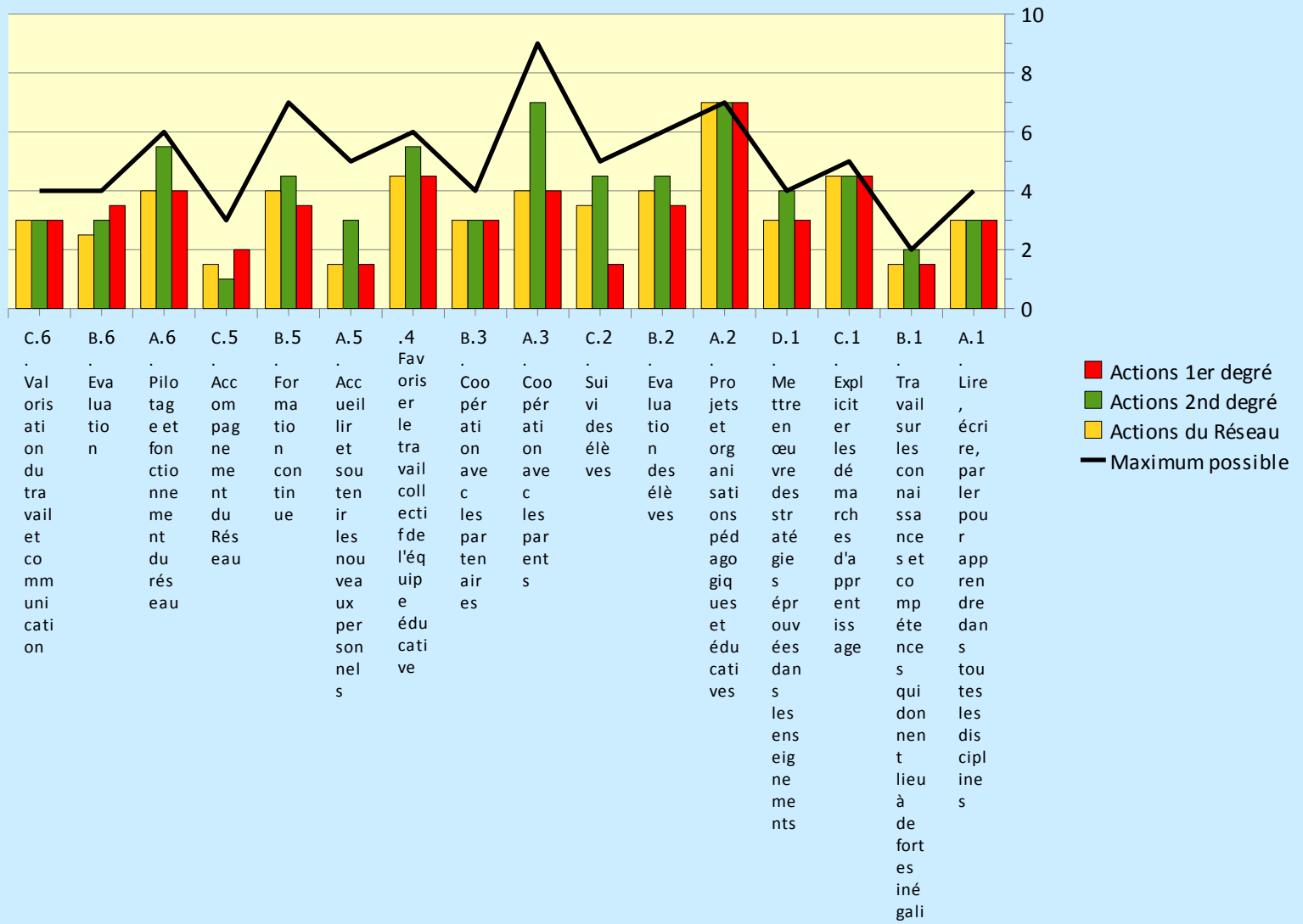
GLOSSAIRE

AE	Accompagnement Éducatif
AFM.6	Ateliers d'accompagnement éducatif pour les élèves de 6 ^{ème}
AP	Accompagnement Personnalisé
APAE	Aide au Pilotage et à autoévaluation des Établissements
AS	Assistante sociale
AS	Association Sportive
ATSEM	Agent Territorial Spécialisé des Écoles Maternelles
ATSS	Personnels administratifs, techniques, santé et de service
ATUIC	Animateur en Technologies Usuelles de l'Informatique et de la Communication
CASNAV	Centre Académique pour la Scolarisation des Nouveaux Arrivants et des enfants du Voyage
CE1	Cours Élémentaire 1ère année
CEC	Conseil École Collège
CFG	Certificat de Formation Générale
CP	Cours Préparatoire
CPD	Conseiller Pédagogique Départemental
CM	Cours Moyen
COFIL	Comité de Pilotage
CPD	Conseiller Pédagogique Départemental
CREP	Coordonnateur du Réseau d'Éducation Prioritaire
DAAC	Délégation Académique aux Arts et à la Culture
DAFOP	Délégation Académique à la Formation des Personnels
DANE	Délégation Académique au Numérique Éducatif
DGH	Dotation Globale Horaire
DNB	Diplôme National du Brevet
DRAC	Direction Régionale des Affaires Culturelles
ECLAIR	École Collège Lycée Ambition Innovation Réussite
EISH	Enseignement intégré des Sciences Humaines

EIST	Enseignement intégré des Sciences et Technologie
EP	Éducation Prioritaire
EPI	Enseignement Pratiques Interdisciplinaires
GS	Grande Section de maternelle
IREDU	Institut de Recherche en Éducation
LUTILEA	Lutte contre l'Illettrisme l'Exclusion et l'Analphabétisme
MAEP	Mission Académique de l'Éducation Prioritaire (Paris)
OCCE	Office Central de la Coopération à l'École
PAPE	Projet Annuel de Performance d'Établissement
PAPEP	Projet d'Aide Personnalisée à l'Éveil Professionnel
PDMQDC	Plus de Maître Que de Classes
PEAC	Parcours d'Éducation Artistique et Culturelle
PLP	Professeur de Lycée Professionnel
PPRE	Programme Personnalisé de Réussite Éducative
PRE	Programme de Réussite Éducative
PS	Petite Section de maternelle
PV	Politique de la Ville
QPV	Quartier Politique de la Ville
RE	Réussite Éducative
RAR	Réseau Ambition Réussite
RASED	Réseau d'Aides Spécialisées aux Élèves en Difficulté
REP	Réseau d'Éducation Prioritaire
SEGPA	Sections d'Enseignement Général et Professionnel Adapté
SRAN	Stages de Remise A Niveau
TPS	Toute Petite Section de maternelle
UC	Unité de Consommation
ULIS	Unité Localisée pour l'Inclusion Scolaire

ANNEXES

Bilan - Autoévaluation du réseau



Projet du Réseau d'Éducation prioritaire de Montceau-les-Mines / « Favoriser l'égalité et la persévérance scolaire » / Cohérence-Continuité-Cohésion

FICHE ACTION 1

AXE 1
Référentiel EP :
n°:1 ; 4 et 5

ECOLE DU SOCLE

PRIORITE 1 : CONTINUITE ECOLE COLLEGE		Public concerné	Modalités de mise en œuvre	Moyens mobilisés	Partenaires éventuels	Indicateurs d'évaluation retenus
LEVIER 1 Participation collégiale aux différentes instances	Conseils de cycle	Élèves de Cycle III : CM1-CM2-6ème	Conseils de cycle III	PE du CM1 et/ou CM2 ou 1 représentant (PE, directeur) Professeurs de collège et/ou Coordinateur de niveau 6ème	Principale et/ou adjoint IEN et/ou Conseiller pédagogique Coordonnateur de Réseau	Nombre de Conseils de cycle III inter degrés
	Conseils de classe	Élèves de 6ème	1 conseil de classe par trimestre	PE de CM2	Directeur Coordonnateur REP	Nombre de conseils de classe inter degrés
	GPDS	Élèves décrocheurs de 6ème et de CM2 potentiellement décrocheurs	Réunion du GPDS environ 1 fois/mois	Principale et/ou Adjoint Directrice SEGPA Coordinatrice BLAYA Référent décrochage Coordinateurs de niveaux CPE Coordinatrice MLDS Infirmière scolaire Assistante sociale COP Prévention spécialisée Responsable PRE Coordonnateur REP		Nombre d'élèves concernés Nombre d'élèves entrés en cours d'année Nombre d'élèves sortant du dispositif

Projet du Réseau d'Éducation prioritaire de Montceau-les-Mines / « Favoriser l'égalité et la persévérance scolaire » / Cohérence-Continuité-Cohésion

FICHE ACTION 1

AXE 1
Référentiel EP :
n°:1 ; 4 et 5

ECOLE DU SOCLE

PRIORITE 1 : CONTINUITE ECOLE COLLEGE	Public concerné	Modalités de mise en œuvre	Moyens mobilisés	Partenaires éventuels	Indicateurs d'évaluation retenus	
	Équipes éducatives	Élèves de Cycle III CM1-CM2-6ème	En fonction des besoins	CM PE concerné(s) Directrice Élève concerné Parents 6ème Principale et/ou Adjoint CPE Professeur(s) Élève concerné Parents	Enseignant référent Médecin scolaire RASED Coordonnateur REP	Nombre d'Équipes éducatives Nombre d'élèves CM concernés Nombre d'élèves 6ème concernés
	Conseil École Collège	Écoles EP et de secteur Collège	3 fois/an	Principale et/ou Adjoint Professeurs PE IEN Coordonnateur REP	CPE	Nombre de conseils école collège
LEVIER 2 Actions communes	Accompagnement Personnalisé	6ème	1 heure d'AP par semaine de septembre à mi-mai	Professeurs de 6ème PE de CM2 EP et de secteur Assistants pédagogiques	Coordonnateur de réseau	Nombre d'échanges Nombre de réunions de concertation
	Liaison école-collège	CM1-CM2-6ème	1 heure par semaine de septembre à mi-mai	Professeurs de 6ème qui se rendront dans les écoles	Coordonnateur REP	Nombre d'échanges Prise en compte des évaluations
	Projets inter degrés		A minima un projet CM-6ème pour l'école EP. /an Utiliser l'outil FOLIOS pour garder la trace du parcours citoyen et du PEAC Création d'un espace école sur le site Internet du Collège	Projets communs Défis Semaine culturelle	Conseiller pédagogique ATUIC	Nombre de projets inter degrés Nombre de disciplines concernées Qualité et quantité des informations dans FOLIOS Nombre d'articles mis en ligne Nombre de consultations

Projet du Réseau d'Éducation prioritaire de Montceau-les-Mines / « Favoriser l'égalité et la persévérance scolaire » / Cohérence-Continuité-Cohésion

FICHE ACTION 1

AXE 1
Référentiel EP :
n°:1 ; 4 et 5

ECOLE DU SOCLE

PRIORITE 1 : CONTINUITE ECOLE COLLEGE		Public concerné	Modalités de mise en œuvre	Moyens mobilisés	Partenaires éventuels	Indicateurs d'évaluation retenus
LEVIER 3 Validation du socle	Validation du socle	Cycle III CM1-CM2-6ème	Nouveaux livrets scolaires PPRE Passerelle	PE- Professeurs de Collège Directrice	Principale et/ou Principale adjoint IEN Conseiller pédagogique ATUIC Coordonnateur REP	Nombre de PPRE Passerelle

Projet du Réseau d'Éducation prioritaire de Montceau-les-Mines / « Favoriser l'égalité et la persévérance scolaire » / Cohérence-Continuité-Cohésion

FICHE ACTION 2

AXE 1

Référentiel EP :
n°:1 ; 4 et 5

ECOLE DU SOCLE

PRIORITE 2 : LES DISPOSITIFS
D'ACCOMPAGNEMENT ET D'IN-
CLUSION

		Public concerné	Modalités de mise en œuvre	Moyens mobilisés	Partenaires éventuels	Indicateurs d'évaluation retenus
LEVIER 4 ULIS	ULIS	Élèves du dispositif ULIS	Inclusion des 6èmes ULIS dans les classes , dans les séances d' AP, dans les projets de liaisons inter degrés	Professeurs de Collège AVS PE Infirmière scolaire Médecin scolaire Psychologue scolaire Enseignant référent RASED	COP CMS	Nombre total d'inclusions Évolution du nombre d'inclusions Orientation et devenir des élèves
LEVIER 5	SEGPA	Élèves de SEGPA	Inclusion des 6ème SEGPA dans les classes , dans les séances d' AP, dans les projets de liaisons inter degrés	Professeurs de Collège AVS PE Infirmière scolaire Médecin scolaire Psychologue scolaire Enseignant référent RASED	COP CMS	Nombre total d'inclusions Évolution du nombre d'inclusions Orientation et devenir des élèves
LEVIER 6	Traitement de la difficulté scolaire	Élèves en grande(s) difficulté(s) non pré-inscrits en SEGPA et non orientés en ULIS	Co-intervention AP	Professeurs des Écoles spécialisés (ULIS-SEGPA) PLP SEGPA	Coordinateurs de niveaux Personnel médico-social COP	Validation des compétences du socle Taux de décrochage des élèves concernés

Projet du Réseau d'Éducation prioritaire de Montceau-les-Mines / « Favoriser l'égalité et la persévérance scolaire » / Cohérence-Continuité-Cohésion

FICHE ACTION 3

AXE 1 Référentiel EP : n°:1 ; 4 et 5	ECOLE DU SOCLE				
PRIORITE 3: PILOTAGE ET ACCOMPAGNE- MENT	Public concerné	Modalités de mise en œuvre	Moyens mobilisés	Partenaires éventuels	Indicateurs d'évaluation retenus
LEVIER 7 : Actions de formation communes	Enseignants nouvellement nommés dans le Réseau EP (stagiaires ou titulaires) PE tous les niveaux Professeurs de Collège tous niveaux	Temps de formation communs 1er et 2 nd degré (En août ou début septembre)	Moyens de remplacement 1er degré Conseiller pédagogique Formateur académique Enseignants déjà en place Inspecteurs 1er et 2 nd degré Coordinateur de Réseau		Qualité de la prise en charge des élèves par les nouveaux enseignants Engagement dans les projets des enseignants arrivants Mobilité des enseignants (Turn-over)
LEVIER 8 : Organisation de temps de travail en commun réguliers	PE Professeurs de Collège Coordinateur	5 concertations CM-6ème dans l'année	Accueil des élèves de CM au Collège par des Professeurs de Collège et/ou des Assistants pédagogiques		Nombre de rencontres Temps consacré aux rencontres

Projet du Réseau d'Éducation prioritaire de Montceau-les-Mines / « Favoriser l'égalité et la persévérance scolaire » / Cohérence-Continuité-Cohésion

FICHE ACTION 4

AXE 2

Référentiel EP :
n°: 4 ; 5 et 6

PERSEVERANCE ET EGALITE SCOLAIRE

PRIORITE 4 :
LIAISON COLLEGE LYCEE

Public concerné

Modalités de mise en œuvre

Moyens mobilisés

Partenaires éventuels

Indicateurs d'évaluation retenus

LEVIER 9 :

Liaison collège-lycée

Élèves de 3ème

Suivi des élèves

Concertation des professeurs –
Échange de pratiques

Co-enseignement Collège-Lycée

Conseil de fin de cycle 4 avec des collègues de Lycée ?

Professeurs de 3ème

Professeurs de Lycée

Cordées de la Réussite

Lycée DOLTO MONOD

Lycée Henri PARRIAT

Nombre de classes 3ème ayant eu des échanges avec le Lycée

Nombre de classes de Lycée concernées et niveau

Disciplines ou thématiques concernées

Nombre d'échanges

Apports constatés
Orientation des élèves
Taux de maintien à l'issue de la seconde

Projet du Réseau d'Éducation prioritaire de Montceau-les-Mines / « Favoriser l'égalité et la persévérance scolaire » / Cohérence-Continuité-Cohésion

FICHE ACTION 5

AXE 2

Référentiel EP :
n°: 4 ; 5 et 6

PERSEVERANCE ET EGALITE SCOLAIRE

PRIORITE 5 : PRATIQUES DE CLASSE

PRIORITE 5 : PRATIQUES DE CLASSE		Public concerné	Modalités de mise en œuvre	Moyens mobilisés	Partenaires éventuels	Indicateurs d'évaluation retenus
LEVIER 10 : Motiver et donner du sens	Par des pratiques innovantes	Tous les élèves	Co-intervention 1er et 2 nd degré Observations croisées 1er et 2 nd degré Projets pluridisciplinaires EPI Travail en amont (prévention) Co-intervention	Enseignants de cycle III du Réseau Heures de concertation PDMQDC	Équipe directrice Formateurs 1er et 2 nd degrés Corps d'Inspection Conseiller pédagogique rectorat DANE	Performances des élèves Nombre de concertations Nombre de co-interventions
	Avec le numérique	Du CM2 à la 3 ^{ème}	Plan de préfiguration du numérique à l'école	Tablettes numériques à l'école et au Collège	Référents numériques ATUIC DANE-Rectorat	Nombres de tablettes utilisées/nombre d'élèves Fréquence d'utilisation.. Intégration du numérique dans les pratiques pédagogiques
	Enseigner par compétences	De la Maternelle à la 3 ^{ème}	Création de programmations et de progressions communes (Cycle III)	Heures de concertation 1er et 2 nd degrés RASED PDMQDC	Formateurs 1er et 2 nd degrés Corps d'Inspection	Taux de validation du socle Réussite au DNB Indicateurs APE
LEVIER 11 : Évaluation	Construction d'une culture commune	De la Maternelle à la 3 ^{ème}	Stages de liaison inter degrés Projet de Réseau Échanges de service et co-interventions	CEC Conseils de Cycles Conseil pédagogique	Formateurs 1er et 2 nd degrés Corps d'Inspection Équipe directrice	Mise en œuvre effective du Projet de Réseau Nombre d'actions communes Évolution du nombre de décrocheurs

Projet du Réseau d'Éducation prioritaire de Montceau-les-Mines / « Favoriser l'égalité et la persévérance scolaire » / Cohérence-Continuité-Cohésion

FICHE ACTION 5

AXE 2
Référentiel EP :
n°: 4 ; 5 et 6

PERSEVERANCE ET EGALITE SCOLAIRE

PRIORITE 5 : PRATIQUES DE CLASSE		Public concerné	Modalités de mise en œuvre	Moyens mobilisés	Partenaires éventuels	Indicateurs d'évaluation retenus
	Évaluer par compétences	Tous les élèves de la Maternelle à la 3ème	Cahier de réussite Cahier de progrès Maternelle Bilans de Compétences de la 6ème à la 3ème	Les instances de concertation (CEC, Conseils de cycle, Conseils pédagogiques) Formation 1er et 2 nd degré	Équipe de direction Équipe de Circonscription Formateurs 1er et 2 nd degré	Évolution des livrets d'évaluation selon une structure commune et des modalités de validation communes

Projet du Réseau d'Éducation prioritaire de Montceau-les-Mines / « Favoriser l'égalité et la persévérance scolaire » / Cohérence-Continuité-Cohésion

FICHE ACTION 6

AXE 2

Référentiel EP :
n°: 4 ; 5 et 6

PERSEVERANCE ET EGALITE SCOLAIRE

PRIORITE 6 : AMBITION ET RE-
USSITE DE TOUS LES ELEVES

Public concerné	Modalités de mise en œuvre	Moyens mobilisés	Partenaires éventuels	Indicateurs d'évaluation retenus
Tous les élèves du Collège (Parcours Avenir) ULIS SEGPA	Parcours Avenir Journée de l'Orientation Salon des Métiers (4ème) Stages Découverte (3ème) Suivi par Coordinateur de Niveau 4ème pour l'Orientation fin 4ème Minis stages au Lycée Entretien en 3ème par les PP	Mise en place de FOLIOS PAPE	COP Lycées	Nombre d'orientations satisfaites par niveau et nature des orientations
Tous les élèves de la Maternelle à la 3ème	Projets départementaux 1er et 2 nd degré PEAC Projets culturels Résidences d'artistes Parcours Excell'en Scène Semaine culturelle Spectacles en soirée	Association sportive Chorale	Structures culturelles Associations culturelles DRAC DAAC Chargés de mission CPD	Implication et participation des familles Implication et participation des élèves Validation des compétences orales Climat et aptitudes scolaires

LEVIER 12 :
Orientation

LEVIER 13 :
Parcours artistique et culturel de l'élève (PAEC)

Projet du Réseau d'Éducation prioritaire de Montceau-les-Mines / « Favoriser l'égalité et la persévérance scolaire » / Cohérence-Continuité-Cohésion

FICHE ACTION 6

AXE 2 Référentiel EP : n°: 4 ; 5 et 6	PERSEVERANCE ET EGALITE SCOLAIRE				
PRIORITE 6 : AMBITION ET RE- USSITE DE TOUS LES ELEVES	Public concerné	Modalités de mise en œuvre	Moyens mobilisés	Partenaires éventuels	Indicateurs d'évaluation retenus
LEVIER 14 : Climat scolaire	Écoles EP et Collège	Projets coopératifs (Conseils d'élèves) Organisation de la vie scolaire Rituels Prévention de décrochage Aménagement des temps de récréation Articulation scolaire/périscolaire		Service jeunesse OCCE	École et Collège : Nombre d'incidents Coll : Indicateurs Vie scolaire Nombre de conseils de disciplines Nombre d'exclusions Elém : Nombre d'Équipes éducatives

Projet du Réseau d'Éducation prioritaire de Montceau-les-Mines / « Favoriser l'égalité et la persévérance scolaire » / Cohérence-Continuité-Cohésion

FICHE ACTION 7

AXE 3

Référentiel EP :
n°: 1 ; 2 et 3

RELATION AVEC LES PARTENAIRES

PRIORITE 7 :
RELATION ECOLE-FAMILLE

	Public concerné	Modalités de mise en œuvre	Moyens mobilisés	Partenaires éventuels	Indicateurs d'évaluation retenus
LEVIER 15 : Café des Parents	Les Parents des élèves de la Maternelle au CM2(EP)	A mettre en place entre R16 et R19	Une salle de l'école EP	PRE CAF Personnes ressources PE Coordonnateur REP	Nombre de rencontres Nombre de participants Taux de fréquentation
LEVIER 16 : Salle des Parents	Les Parents des élèves de la 6ème à la 3ème	Espace mis à la disposition des familles du CM2 à la 3ème	Une salle dédiée au Collège	CAF FCPE Personnes ressources Professeurs Coordonnateur REP	Nombre de rencontres Nombre de participants Taux de fréquentation
LEVIER 17 : Mallette des Parents	Parents de CP (de GS entrant en CP) Parents de 6ème (de CM2 entrant en 6ème)	Enseignant CP Directrice Coordonnateur REP Professeurs	Mallettes ou documents à reproduire	Anciens Parents d'élèves de CP ou de 6ème Salle des Parents Café des Parents Conseiller pédagogique Directrice Coordonnateur REP	Nombre de rencontres Nombre de Parents participants Nombre de professionnels participant
LEVIER 18 : Rencontres Familles/Enseignants	Toutes les familles	Collège : Participation aux Conseils de Classe Parents assistant à des cours Parents participant à des sorties pédagogiques	Principale et/ou Principal adjoint CPE Professeurs	Coordonnateur REP Salle des Parents Groupe Tisseurs de Liens	Nombre de Parents aux Conseils de classes Nombre de Parents ayant assisté à des cours Nombre de Parents ayant participé à des sorties péd-

Projet du Réseau d'Éducation prioritaire de Montceau-les-Mines / « Favoriser l'égalité et la persévérance scolaire » / Cohérence-Continuité-Cohésion

FICHE ACTION 7

AXE 3 Référentiel EP : n°: 1 ; 2 et 3		RELATION AVEC LES PARTENAIRES				
PRIORITE 7 : RELATION ECOLE-FAMILLE		Public concerné	Modalités de mise en œuvre	Moyens mobilisés	Partenaires éventuels	Indicateurs d'évaluation retenus
						agogiques
LEVIER 19 : Partenariats dans le cadre du PRE	Décrochage	Élèves et collégiens	Écoles : signalements de décrocheurs potentiels Collège : Réunion plénières 1 fois/mois Tutorat : entretiens avec le jeune environ tous les 10 jours Entretiens avec Parents du jeune 2 à 3 fois dans l'année	Suivi BLAYA Tuteurs adultes	PRE Coordonnateur IEN Principale	Nombre de jeunes suivis Nombre de tuteurs Nombre d'entrées en cours d'année Nombre de sorties
	Absentéisme	Élèves et collégiens	Elém : signalement à partir de 4 demi journées non justifiées Commissions éducatives	IEN DASEN Principale CPE	PRE Coordonnateur	Nombre de signalements

Projet du Réseau d'Éducation prioritaire de Montceau-les-Mines / « Favoriser l'égalité et la persévérance scolaire » / Cohérence-Continuité-Cohésion

FICHE ACTION 8

AXE 3

Référentiel EP :
n°: 1 ; 2 et 3

RELATION AVEC LES PARTENAIRES

PRIORITE 8 :
PROJETS CULTURELS

Public concerné	Modalités de mise en œuvre	Moyens mobilisés	Partenaires éventuels	Indicateurs d'évaluation retenus
-----------------	----------------------------	------------------	-----------------------	----------------------------------

LEVIER 20 :
Projets culturels

Tous les élèves de la Maternelle à la 3ème	<p>1er degré : Classeur culturel Livret Jeune spectateur Visites d'expositions dispositif École et Cinéma Projets fédérateurs en Arts Plastiques Histoire des Arts FOLIOS</p> <p>2nd degré Résidences d'artistes Semaine culturelle</p> <p>Inter degrés Semaine culturelle Projets inter degrés PEAC</p>	DHG Subventions Appels à projets Conseil départemental	Médiathèque Embarcadère Ateliers du Jour de Montceau-les-Mines Espace Culturel Louis Aragon de Saint-Vallier Espace de Vie et d'Animation de Blanzy Cinéma Les Plessis Cinémage Musées Association ANTIPODES Artistes en résidence	<p>Nombre de sorties culturelles</p> <p>Nombre de classes concernées par les sorties</p> <p>Nombre de projets culturels en maternelle, élémentaire, au collège et inter degrés</p>
--	---	---	--	--

Projet du Réseau d'Éducation prioritaire de Montceau-les-Mines / « Favoriser l'égalité et la persévérance scolaire » / Cohérence-Continuité-Cohésion

FICHE ACTION 9

AXE 3 Référentiel EP : n°: 1 ; 2 et 3	RELATION AVEC LES PARTENAIRES				
PRIORITE 9 : PARTENAIRES INSTITUTIONNELS	Public concerné	Modalités de mise en œuvre	Moyens mobilisés	Partenaires éventuels	Indicateurs d'évaluation retenus
LEVIER 21 Politique de la Ville	Élèves Collégiens Parents	Projet Tisseurs de Liens. Principale et Coordinateur porteurs de projet	Subventions ACSE DRAC	CAF LUTILEA MEDIA-THEQUE ASSOCIATION ANTIPODE LABOZERO Personnes ressources	Nombre de Parents au cours de langue Nombre de Parents pour le volet culturel du Projet
LEVIER 22 Programme de Réussite Éducative	Élèves Collégiens Parents	Responsable du PRE	COFIL du PRE Groupe d'Orientation	Associations	Nombre d'élèves concernés par les actions individuelles Nombre d'élèves concernés par les actions collectives

