

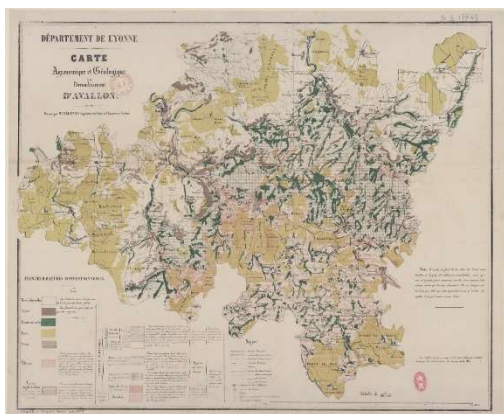
Eugène BELGRAND

Qu'est-ce qu'un
aqueduc, comment
ça fonctionne ?

Les jeunes détectives sur ses traces



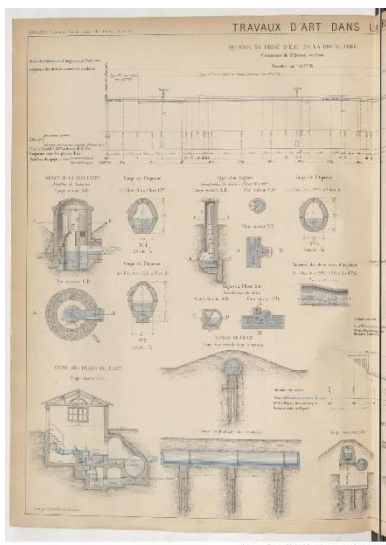
Quelle est son identité ? Eugène BELGRAND est né à Ery le Châtel en 1810 ; il est décédé en 1878.



Comment est-il devenu célèbre ? Polytechnicien, ingénieur des Ponts et Chaussées il est surtout connu pour la conduite des grands travaux des réseaux d'eau potable et d'assainissement de la ville de Paris

Pourquoi est-il connu dans l'Yonne ? Son épouse était originaire de l'Yonne. Il a été ingénieur des Ponts et Chaussées dans l'arrondissement d'Avallon où il a d'ailleurs habité. Il a notamment mis en œuvre l'alimentation en eau de la ville d'Avallon à travers la réalisation d'un réseau avec aqueduc, projet innovant pour l'époque. Eugène Belgrand s'est également intéressé

à la restauration ou à la construction de ponts dans l'arrondissement, comme celui de Pontaubert. Il a contribué au premier projet du viaduc de Chastellux. Lorsqu'il travaillait pour le service des eaux de la ville de Paris, il a conçu le captage et le transport par aqueduc de l'eau des sources de la Vanne dans l'Yonne. **Que reste-t-il de ses travaux et de ses œuvres ?**



Il subsiste de nombreux ouvrages réalisés ou restaurés par Eugène BELGRAND. L'aqueduc de l'eau des sources de la Vanne, est toujours utilisé pour alimenter en eau la ville de Paris. Certaines de ces sources servent également à l'alimentation en eau potable d'une partie de la ville de Sens. L'assainissement de la ville de Paris repose toujours sur ses travaux. Il a publié plusieurs ouvrages. Il a influencé la gestion urbaine de l'eau sur le plan mondial. Il a reçu de nombreuses distinctions à ce titre.

Où trouve-t-on des informations le concernant ?

La Société d'études d'Avallon a mis à la disposition de l'ADAMAEL89 différents documents sur Eugène BELGRAND. Les archives municipales d'Avallon peuvent aussi être consultées. Eau de Paris peut apporter des renseignements sur les installations de la Vanne.

Des informations sont également disponibles sur les sites internet : Archives Nationales, Gallica, Annales des Ponts et Chaussées. Vous veillerez à centraliser les questions si vous faites appel à des organismes ou associations pour obtenir des renseignements.

[Tapez ici]

